

СМОТРЕТЬ. Технологическая инструкция к ГОСТ 31766-2012 Меды монофлорные

ГОСТ 31766-2012

МЕЖГОСУДАРСТВЕННЫЙ СТАНДАРТ**МЕДЫ МОНОФЛОРНЫЕ****Технические условия****Monofloric honeys. Specifications**

МКС 67.180.10

Дата введения 2013-07-01

Предисловие

Цели, основные принципы и общие правила проведения работ по межгосударственной стандартизации установлены [ГОСТ 1.0](#) "Межгосударственная система стандартизации. Основные положения" и [ГОСТ 1.2](#) "Межгосударственная система стандартизации. Стандарты межгосударственные, правила и рекомендации по межгосударственной стандартизации. Правила разработки, принятия, обновления и отмены"

Сведения о стандарте

1 ПОДГОТОВЛЕН Государственным научным учреждением Научно-исследовательским институтом пчеловодства Российской академии сельскохозяйственных наук (ГНУ НИИП Россельхозакадемии)

2 ВНЕСЕН Федеральным агентством по техническому регулированию и метрологии

3 ПРИНЯТ Межгосударственным советом по стандартизации, метрологии и сертификации (протокол от 1 октября 2012 г. N 51)

За принятие проголосовали:

Краткое наименование страны по МК (ИСО 3166) 004-97	Код страны по МК (ИСО 3166) 004-97	Сокращенное наименование национального органа по стандартизации
Армения	AM	Минэкономики Республики Армения
Беларусь	BY	Госстандарт Республики Беларусь
Киргизия	KG	Кыргызстандарт
Молдова	MD	Молдова-Стандарт
Россия	RU	Росстандарт
Узбекистан	UZ	Узстандарт

4 [Приказом Федерального агентства по техническому регулированию и метрологии от 29 ноября 2012 г. N 1663-ст](#) межгосударственный стандарт ГОСТ 31766-2012 введен в действие в качестве национального стандарта Российской Федерации с 1 июля 2013 г.

Внимание! Документ включен в доказательную базу технического регламента.

5 Настоящий стандарт подготовлен на основе применения [ГОСТ Р 52451-2005](#)

* [Приказом Федерального агентства по техническому регулированию и метрологии от 29 ноября 2012 г. N 1663-ст](#) национальный стандарт [ГОСТ Р 52451-2005](#) отменен с 15 февраля 2015 г.

6 ВВЕДЕН ВПЕРВЫЕ

7 ПЕРЕИЗДАНИЕ. Ноябрь 2019 г.

Информация о введении в действие (прекращении действия) настоящего стандарта и изменений к нему на территории указанных выше государств публикуется в указателях национальных стандартов, издаваемых в этих государствах, а также в сети Интернет на сайтах соответствующих национальных органов по стандартизации.

В случае пересмотра, изменения или отмены настоящего стандарта соответствующая информация будет опубликована на официальном интернет-сайте Межгосударственного совета по стандартизации, метрологии и сертификации в каталоге "Межгосударственные стандарты"

Введение

Цель разработки стандарта - идентификация наиболее часто встречающихся монофлорных медов в зависимости от их ботанического происхождения. Представлены отличительные органолептические и физико-химические показатели, а также содержание доминирующих пыльцевых зерен трех видов монофлорного меда: гречишного, липового и подсолнечникового.

Целесообразность идентификации монофлорных медов обусловлена необходимостью повышения их качества, защиты отечественных производителей, а также объективной информации о ботаническом происхождении медов.

1 Область применения

Настоящий стандарт распространяется на отдельные виды натуральных цветочных медов - монофлорные мёды, производимые медоносными пчелами из нектара цветков растений преимущественно определенного вида.

Требования безопасности монофлорных медов - в соответствии с 4.1.1.

2 Нормативные ссылки

В настоящем стандарте использованы нормативные ссылки на следующие межгосударственные стандарты:

[ГОСТ 8.579](#) Требования к количеству фасованных товаров в упаковках любого вида при производстве, расфасовке, продаже и импорте

[ГОСТ 1770](#) Посуда мерная лабораторная стеклянная. Цилиндры, мензурки, колбы, пробирки. Общие технические условия

[ГОСТ 5962](#) Спирт этиловый ректификованный из пищевого сырья. Технические условия

[ГОСТ 6672](#) Стекла покровные для микропрепаратов. Технические условия

[ГОСТ 6709](#) Вода дистиллированная. Технические условия

[ГОСТ 9147](#) Посуда и оборудование лабораторные фарфоровые. Технические условия

[ГОСТ 9284](#) Стекла предметные для микропрепаратов. Технические условия

[ГОСТ 13739](#) Масло иммерсионное для микроскопии. Технические требования. Методы испытаний

Внимание! Документ включен в доказательную базу технического регламента.

[ГОСТ 14919](#) Электроплиты, электроплитки и жарочные электрошкафы бытовые. Общие технические условия

[ГОСТ 19792](#) Мед натуральный. Технические условия

[ГОСТ 21204](#) Горелки газовые промышленные. Общие технические требования

[ГОСТ 24104](#)* Весы лабораторные. Общие технические требования

* В Российской Федерации действует [ГОСТ Р 53228-2008](#).

[ГОСТ 25336](#) Посуда и оборудование лабораторные стеклянные. Типы. Основные параметры и размеры

[ГОСТ 25629](#) Пчеловодство. Термины и определения

Примечание - При пользовании настоящим стандартом целесообразно проверить действие ссылочных стандартов и классификаторов на официальном интернет-сайте Межгосударственного совета по стандартизации, метрологии и сертификации (www.easc.by) или по указателям национальных стандартов, издаваемым в государствах, указанных в предисловии, или на официальных сайтах соответствующих национальных органов по стандартизации. Если на документ дана недатированная ссылка, то следует использовать документ, действующий на текущий момент, с учетом всех внесенных в него изменений. Если заменен ссылочный документ, на который дана датированная ссылка, то следует использовать указанную версию этого документа. Если после принятия настоящего стандарта в ссылочный документ, на который дана датированная ссылка, внесено изменение, затрагивающее положение, на которое дана ссылка, то это положение применяется без учета данного изменения. Если ссылочный документ отменен без замены, то положение, в котором дана ссылка на него, применяется в части, не затрагивающей эту ссылку.

3 Термины и определения

В настоящем стандарте применены термины по [ГОСТ 19792](#), [ГОСТ 25629](#), а также следующие термины с соответствующими определениями:

3.1 гречишный мед: Мед, произведенный медоносными пчелами из нектара преимущественно цветков гречихи.

3.2 липовый мед: Мед, произведенный медоносными пчелами из нектара преимущественно цветков липы.

3.3 подсолнечниковый мед: Мед, произведенный медоносными пчелами из нектара преимущественно цветков подсолнечника.

4 Технические требования

4.1 Характеристики

4.1.1 Монофлорные меды соответствуют требованиям [1], [ГОСТ 19792](#).

4.1.2 Монофлорные меды по органолептическим и физико-химическим показателям соответствуют требованиям, приведенным в таблице 1.

Таблица 1 - Органолептические и физико-химические показатели монофлорных медов

Наименование показателя	Характеристика и значение показателя для меда		
	гречишного	липового	подсолнечникового

Аромат	Сильный, приятный, свойственный меду из цветков гречихи	Приятный, обладает нежным ароматом цветков липы	Приятный, обладает слабым ароматом цветков подсолнечника
Вкус	Сладкий, приятный, острый, от которого першит в горле	Сладкий, приятный, с ощущением слабой горечи, которая быстро исчезает	Сладкий, приятный, нежный с терпким привкусом
Цвет	От янтарного до темно-янтарного	От почти бесцветного до светло-янтарного	От светло-янтарного экстра до янтарного
Содержание доминирующих пыльцевых зерен, %, не менее	30	30	45
Массовая доля воды, %, не более	19,0	20,0	18,0
Массовая доля редуцирующих сахаров ¹⁾ , %, не менее	82,0	80,0	87,0
Массовая доля сахарозы ¹⁾ , %, не более	6,0	7,0	3,0
Диастазное число ¹⁾ , единиц Готе, не менее	18,0	11,0	15,0
Концентрация водородных ионов (рН) водного раствора меда массовой долей 10%	3,0-4,5	4,2-6,9	3,0-4,0
Общая кислотность, см ³ *	1,0-4,0	0,5-2,5	1,0-3,0
Массовая доля золы, %	0,15-0,20	0,30-0,45	0,10-0,25
1) К безводному веществу меда.			

* Текст документа соответствует оригиналу. - Примечание изготовителя базы данных.

4.2 Маркировка

4.2.1 Маркировку упаковочных единиц в соответствии с [2], транспортной тары с монофлорными медами выполняют по [ГОСТ 19792](#) с дополнительным введением следующих данных:

- ботанического происхождения меда (гречишный, липовый, подсолнечниковый);
- обозначения настоящего стандарта.

4.3 Упаковка

4.3.1 Упаковка меда - в соответствии с [3], [ГОСТ 8.579](#), [ГОСТ 19792](#).

5 Приемка

5.1 Приемку меда осуществляют по [ГОСТ 19792](#) с дополнительным введением в документ о

Внимание! Документ включен в доказательную базу технического регламента.

качестве следующих данных:

- ботанического происхождения меда (гречишный, липовый, подсолнечниковый);
- обозначения настоящего стандарта.

6 Методы испытаний

6.1 Отбор проб - по [ГОСТ 19792](#).

6.2 Определение доминирующих пыльцевых зерен

6.2.1 Средства измерений, вспомогательные устройства и материалы

Микроскоп световой, обеспечивающий 320-450 и 800-1000-кратное увеличение.

Центрифуга лабораторная, скорость вращения ротора 10-50 с⁻¹.

Пробирки стеклянные центрифужные по [ГОСТ 25336](#).

Весы лабораторные по [ГОСТ 24104](#).

Баня водяная.

Стакан стеклянный вместимостью 100 см³ по [ГОСТ 25336](#).

Цилиндр мерный стеклянный вместимостью 100 см³ по [ГОСТ 1770](#).

Палочка стеклянная по [ГОСТ 25336](#).

Петля микробиологическая.

Стекло предметное по [ГОСТ 9284](#).

Стекло покровное по [ГОСТ 6672](#).

Масло иммерсионное по [ГОСТ 13739](#).

Глицерин-желатин.

Спирт этиловый ректификованный по [ГОСТ 5962](#).

Фуксин основной для микробиологических целей.

Вода дистиллированная по [ГОСТ 6709](#).

6.2.2 Подготовка к испытанию

Препарат для микроскопирования готовят следующим образом.

Навеску меда массой 20 г растворяют в 40 см³ дистиллированной воды. Раствор меда переносят в центрифужные пробирки (далее - пробирки) и центрифугируют в течение 10-15 мин при частоте вращения ротора 10-50 с⁻¹. После центрифугирования пробирки осторожно извлекают и сливают надосадочную жидкость, при необходимости в пробирки добавляют воду, перемешивают и проводят повторное центрифугирование в тех же режимах. Микробиологической петлей осадок перемешивают с каплей жидкости, оставшейся в пробирке, и переносят на обезжиренное предметное стекло. Каплю глицерин-желатина, разогретого на водяной бане, наносят на покровное стекло и на нем рисуют крест по диагонали для фиксации пыльцевых зерен. Глицерин-желатин может быть либо

светлым, либо подкрашенным путем добавления нескольких капель 0,1%-ного спиртового раствора фуксина (0,5-1,0 см³ этого раствора на 10 см³ глицерин-желатина).

Покровное стекло медленно, во избежание появления воздушных пузырьков, опускают на подсушенный осадок на предметном стекле. Для равномерного распределения глицерин-желатина и разбухания пыльцевых зерен препарат подогревают в течение 5 мин при температуре не выше плюс 40°C.

6.2.3 Характеристика пыльцевых зерен

6.2.3.1 Пыльцевые зерна гречихи

Пыльцевые зерна гречихи (рисунок 1) трехбороздно-поровые, эллипсоидальной формы. В очертании полюса округлые или слаботрехлопастные, с экватора - широкоэллиптические. Длина полярной оси 44,2-51 мкм, экваториальный диаметр 42,5-47,6 мкм. Поры слабо заметны. Структура сетчатая. Пыльца темно-желтого цвета.

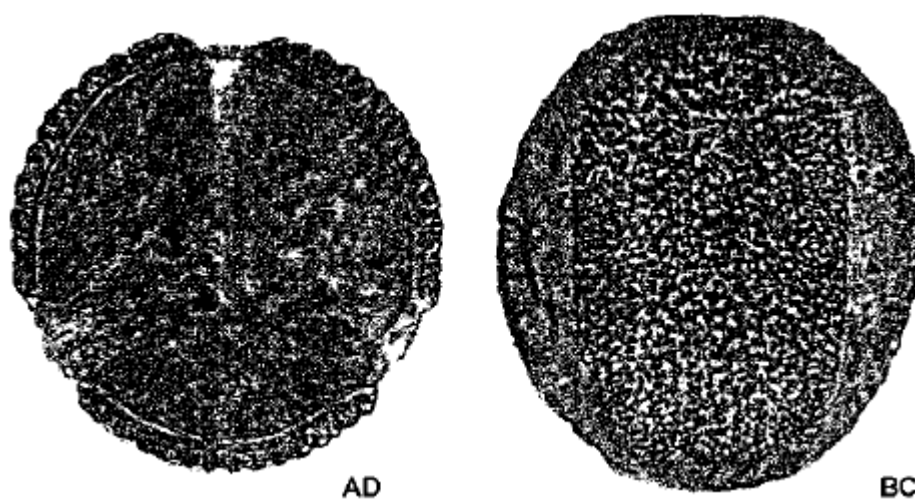


Рисунок 1 - Пыльцевые зерна гречихи посевной (*Fagopyrum esculentum* Moench.)

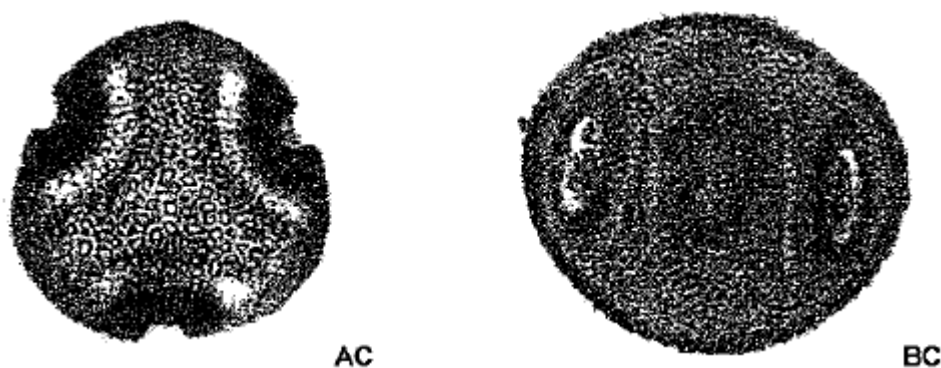


Рисунок 2 - Пыльцевые зерна липы мелколистной (*Tilia cordata* Mill.)

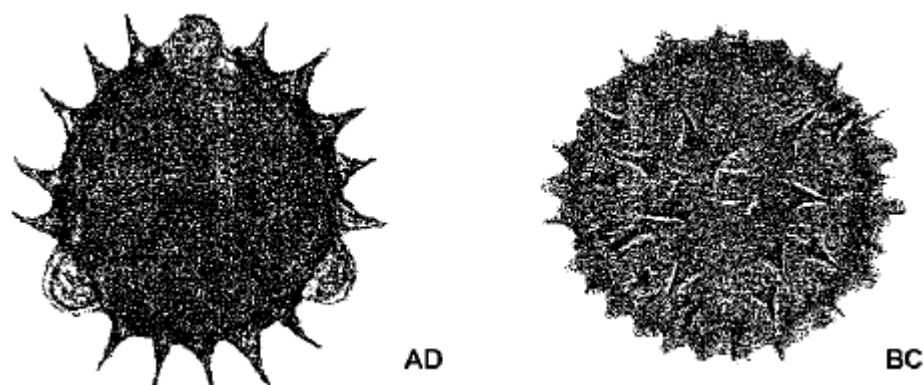


Рисунок 3 - Пыльцевые зерна подсолнечника однолетнего (*Helianthus Annuus L.*)

- Примечание - AD - оптический разрез пыльцевого зерна с полюса;
 AC - поверхность пыльцевого зерна с полюса;
 BC - оптический разрез пыльцевого зерна с экватора.

6.2.3.2 Пыльцевые зерна липы

Пыльцевые зерна липы (рисунок 2) трехбороздно-поровые, шаровидно-сплюсненной формы. Длина полярной оси 25,5-28,9 мкм, экваториальный диаметр 32,3-35,8 мкм. В очертании с полюса почти округлые, с экватора - эллиптические. Структура сетчатая. Пыльца светло-желтого цвета.

6.2.3.3 Пыльцевые зерна подсолнечника

Пыльцевые зерна подсолнечника (рисунок 3) трехбороздно-поровые, шаровидной формы. В диаметре (с шипами) 37,4-44,8 мкм. В очертании с полюса и экватора почти округлые. Скульптура шиповатая, высота шипов 3,5-5 мкм; шипы расположены равномерно. Пыльца золотистого цвета.

6.2.4 Проведение испытания

При 800-1000-кратном увеличении микроскопа подсчитывают и регистрируют общее число пыльцевых зерен и число пыльцевых зерен определяемого вида медоноса (гречиха, липа, подсолнечник). Идентификацию пыльцевых зерен проводят по качественным признакам в соответствии с 6.2.3 и рисунками 1, 2, 3. Учитывают не менее 200 пыльцевых зерен (общее число).

6.2.5 Обработка результатов испытаний

Число пыльцевых зерен определяемого вида медоноса (гречиха, липа, подсолнечник) X , %, рассчитывают по формуле

$$X = a100/b, \quad (1)$$

где a - число учтенных пыльцевых зерен определяемого вида в препарате, шт.;

b - общее число учтенных пыльцевых зерен в препарате, шт.;

100 - коэффициент пересчета на массовую долю (%) пыльцевых зерен определяемого вида.

За окончательный результат испытания принимают среднеарифметическое значение результатов двух параллельных определений.

Внимание! Документ включен в доказательную базу технического регламента.

6.2.6 Погрешность испытаний

6.2.6.1 Предельно допустимое относительное расхождение между двумя результатами испытаний одной и той же пробы, полученными по одной методике, в одной и той же лаборатории, одним и тем же лаборантом, с использованием одного и того же средства измерений и оборудования, не должно превышать 15% среднеарифметического значения.

6.2.6.2 Предельно допустимое относительное расхождение между двумя результатами испытаний одной и той же пробы, полученными в разных лабораториях, по данной методике, с использованием различных средств измерений и оборудования и в разное время, не должно превышать 20% среднеарифметического значения.

6.2.6.3 Предельно допустимое относительное расхождение между результатами испытаний, полученными в разных лабораториях по данной методике, с использованием различных средств измерений и оборудования, разными лаборантами и в разное время, на разных пробах от одной и той же партии продукта, не должно превышать 25% среднеарифметического значения.

6.3 Определение концентрации водородных ионов (рН) водного раствора меда массовой долей 10%

6.3.1 Средства измерений, вспомогательные устройства и материалы

Весы лабораторные среднего класса точности с метрологическими характеристиками: наибольший предел взвешивания - 200 г, погрешность - 50 мг - по [ГОСТ 24104](#).

Иономер лабораторный типа И-130 или другой, чувствительность которого не ниже 0,01 рН.

Мешалка магнитная.

Колбы мерные исполнений 1, 2 вместимостью 100 см³, 2-го класса точности по [ГОСТ 1770](#).

Колбы конические исполнений 1, 2 вместимостью 150 см³ по [ГОСТ 25336](#).

Стаканы стеклянные исполнения 1 вместимостью 50 см³ по [ГОСТ 25336](#).

Вода дистиллированная по [ГОСТ 6709](#).

Фиксаналы для приготовления стандартных буферных растворов.

6.3.2 Условия выполнения испытаний

При подготовке к выполнению испытаний и при их выполнении необходимо соблюдать следующие условия:

температура окружающего воздуха, °С	20±5;
атмосферное давление, мм рт.ст.	760±40;
относительная влажность воздуха, %	65±15;
напряжение в электросети, В	220±20.

6.3.3 Проведение испытания

6.3.3.1 Градуировка рН-метра

Градуировку и проверку показаний рН-метра выполняют по стандартным буферным растворам.

6.3.3.2 Определение концентрации водородных ионов (рН)

Навеску меда массой 10,0 г, взвешенную с погрешностью не более 0,01 г, растворяют дистиллированной водой в колбе вместимостью 100 см³. Раствор наливают в химический стакан, опускают в него концы электродов, включают рН-метр и через 30 мин проводят отсчет по его шкале.

Испытание повторяют 2-3 раза, каждый раз вынимая электроды и меняя испытуемый раствор.

За окончательный результат испытания принимают среднеарифметическое значение результатов двух или трех параллельных определений.

Вычисления проводят с точностью до второго десятичного знака с округлением до первого десятичного знака.

6.3.4 Погрешность испытаний

6.3.4.1 Предельно допустимое относительное расхождение между двумя результатами испытаний одной и той же пробы, полученными по данной методике в одной и той же лаборатории, одним и тем же лаборантом, с использованием одного и того же средства измерений и оборудования, не должно превышать 15% среднеарифметического значения.

6.3.4.2 Предельно допустимое относительное расхождение между двумя результатами испытаний, полученными в разных лабораториях по данной методике, с использованием различных средств измерений и оборудования, разными лаборантами и в разное время, на одной и той же пробе, не должно превышать 20% среднеарифметического значения.

6.3.4.3 Предельно допустимое относительное расхождение между результатами испытаний, полученными в разных лабораториях по данной методике, с использованием различных средств измерений и оборудования, разными лаборантами и в разное время, на разных пробах от одной и той же партии продукта, не должно превышать 25% среднеарифметического значения.

6.4 Определение цвета меда

Сущность метода заключается в визуальном определении цвета декристаллизованного монофлорного меда в проходящем свете.

6.4.1 Материалы

Стаканы стеклянные исполнения 1 вместимостью 50 см³ по [ГОСТ 25336](#).

6.4.2 Проведение испытания

В стакан из бесцветного стекла вместимостью 50 см³ помещают испытуемый мед и определяют его цвет в проходящем свете.

Цвет монофлорных медов характеризуют по визуальной оценке: почти бесцветный, светло-янтарный экстра, светло-янтарный, янтарный, темно-янтарный.

6.5 Определение массовой доли золы

Сущность метода заключается в полном разложении органических веществ меда путем сжигания пробы в электропечи при контролируемом температурном режиме и количественном определении полученного остатка.

6.5.1 Средства измерений, вспомогательные устройства и материалы

Весы лабораторные высокого класса точности с метрологическими характеристиками: цена деления 0,1 мг, наибольший предел взвешивания - 200 г, погрешность из-за неравноплечности коромысла не более 2 мг - по [ГОСТ 24104](#).

Шкаф сушильный лабораторный, обеспечивающий поддержание заданного температурного режима 40°C-105°C при отклонениях температуры от номинального значения, не превышающих ±5°.

Электропечь сопротивления камерная лабораторная, обеспечивающая поддержание заданного температурного режима 150°C-500°C при отклонениях от номинального значения, не превышающих ±25°C.

Электроплитка бытовая по [ГОСТ 14919](#) или горелка газовая по [ГОСТ 21204](#).

Щипцы тигельные.

Эксикатор по [ГОСТ 25336](#).

Тигель фарфоровый по [ГОСТ 9147](#).

6.5.2 Условия выполнения испытаний

6.5.2.1 При подготовке к выполнению испытаний и при их выполнении необходимо соблюдать следующие условия:

температура окружающего воздуха, °С	20±5;
атмосферное давление, мм рт.ст.	760±40;
относительная влажность воздуха, %	65±20;
напряжение в электросети, В	220±20;
частота электросети, Гц	50±2.

6.5.3 Проведение испытания

В высушенном до постоянной массы в сушильном шкафу при температуре 103°C-105°C фарфоровом тигле взвешивают с точностью до четвертого десятичного знака навеску меда 5 г. После этого тигель помещают на электроплитку и осторожно проводят обугливание меда до прекращения вспучивания. По окончании обугливания тигель помещают в электропечь, постепенно (на 50°C через каждые 30 мин) повышая температуру до 600°C, выдерживают при этой температуре около 1 ч. Затем тигель вынимают из электропечи тигельными щипцами, переносят в эксикатор, закрывают крышкой, охлаждают в эксикаторе до 20°C и взвешивают. При дальнейшем озолении разница между результатами двух последовательных взвешиваний не должна превышать 0,00045 г.

6.5.4 Обработка результатов

Массовую долю золы в меде B , %, вычисляют по формуле

$$B = \frac{(m_1 - m_0) \cdot 100}{(m - m_0)} \cdot \frac{100}{100 - W}, \quad (2)$$

где m_1 - масса тигля с навеской после озоления, г;

m_0 - масса пустого тигля, г;

m - масса тигля с навеской до озоления, г;

100 - коэффициент пересчета на массовую долю золы (%);

$\frac{100}{100 - W}$ - пересчет на сухое вещество меда;

W - массовая доля воды в исследуемом меде, %.

За окончательный результат испытания принимают среднеарифметическое значение результатов двух параллельных определений.

Вычисления проводят с точностью до четвертого знака после запятой с округлением до второго знака после запятой.

6.5.5 Характеристики погрешности испытаний

6.5.5.1 Предельно допустимое относительное расхождение между двумя результатами испытаний, полученными по данной методике, в одной и той же лаборатории, одним и тем же лаборантом, с использованием одних и тех же средств измерений и оборудования, на одной и той же пробе, не должно превышать 10% от среднеарифметического значения.

6.5.5.2 Предельно допустимое относительное расхождение между двумя результатами испытаний, полученными в разных лабораториях, по данной методике, с применением различных средств измерений и оборудования, разными лаборантами и в разное время, на одной и той же пробе, не должно превышать 15% среднеарифметического значения.

6.5.5.3 Предельно допустимое относительное расхождение между двумя результатами испытаний, полученными в разных лабораториях, по данной методике, с применением различных средств измерений и оборудования, разными лаборантами и в разное время, на разных пробах от одной и той же партии продукта, не должно превышать 20% среднеарифметического значения.

7 Транспортирование и хранение

7.1 Транспортирование и хранение меда осуществляют в соответствии с требованиями [ГОСТ 19792](#).

Библиография

- [1] [ТР ТС 021/2011](#) Технический регламент Таможенного союза "О безопасности пищевой продукции"
- [2] [ТР ТС 022/2011](#) Технический регламент Таможенного союза "Пищевая продукция в части ее маркировки"
- [3] [ТР ТС 005/2011](#) Технический регламент Таможенного союза "О безопасности упаковки"

УДК 638.16:006.354

МКС 67.180.10

Ключевые слова: мед монофлорный, мед липовый, мед гречишный, мед подсолнечниковый, методы испытаний, показатели качества

Электронный текст документа
подготовлен НПЦ «АГРОПИЩЕПРОМ»
и сверен по:
официальное издание М.: Стандартинформ

[СМОТРЕТЬ. Технологическая инструкция к ГОСТ 31766-2012 Меды монофлорные](#)

[\(Источник: НПЦ «АГРОПИЩЕПРОМ»\)](#)